



MINISTERIO
DE SANIDAD
Y CONSUMO



Consumo farmacéutico por grupos terapéuticos, edad y sexo *Porcentajes*

Instituto de Información Sanitaria, Octubre 2004

CONSUMO FARMACÉUTICO POR GRUPOS TERAPÉUTICOS, EDAD Y SEXO

- PORCENTAJES -

El presente trabajo facilita por primera vez la distribución del consumo farmacéutico por tramos de edad y sexo en el nivel de máxima agregación de su composición cualitativa, como son los Grupos Terapéuticos. Pretende ser la introducción a una investigación mas profunda del consumo de medicamentos, e iniciar una nueva vía de estudios específicos con mayor grado de desagregación (hasta nivel de principio activo), que incorporarán, además, datos relativos a las características del paciente al que se ha prescrito y dispensado el medicamento. De hecho y con carácter inmediato, se editará el mismo trabajo incorporando indicadores referidos a población (DHD) por tramos de edad y sexo, a fin de hacer comparativos los resultados.

Los datos que se presentan en este estudio provienen de la información de las recetas dispensadas con cargo al Sistema Nacional de Salud y de las facturas correspondientes a las provincias del INSALUD, durante todo el año 2001 (225 millones de recetas). Esta información fue tratada por el Sistema de Información de Consumo Farmacéutico Digitalis, que facilita entre sus series de informes, los relativos al consumo de un producto farmacéutico o agrupaciones de productos farmacéuticos, distribuidos por tramos de edad y sexo. En este caso se muestran y analizan los grandes Grupos Terapéuticos de Medicamentos, como una mínima aproximación a las nuevas posibilidades de análisis que este Sistema de Información aporta.

RESULTADOS

Los informes que se presentan a continuación, profundizan en el análisis cualitativo del consumo de medicamentos y aúnan tres de las novedades de Digitalis. Por un lado, en cuanto a la clasificación de los medicamentos y asignación de DDD, de acuerdo con el sistema de la OMS, y por otro, en cuanto a que los datos se presentan dentro de cada grupo terapéutico mostrando su distribución según sexo y edad.

La gráfica 1 muestra las *pirámides de distribución por tramos de edad y sexo del consumo en DDD de todos los grupos terapéuticos de 1º nivel* (14 en total), de acuerdo con la clasificación de la OMS, durante 2001, ordenados de mayor a menor según su consumo, yendo de izquierda a derecha y de arriba abajo (para facilitar su lectura se aporta asimismo una tabla con los datos, Tabla I). Cada apartado de la gráfica se refiere a un grupo y, en él, las barras representan el porcentaje que supone el consumo de un determinado tramo de edad y sexo en el total del consumo de ese grupo. No se comentan los resultados del grupo de medicamentos Dermatológicos (D) por las razones que se exponen en el apartado de limitaciones previas al estudio.

El análisis de la distribución de los grupos terapéuticos de 1º nivel permite dibujar los grandes rasgos epidemiológicos del uso de medicamentos. Es posible establecer características comunes para algunos de estos grupos a partir de las formas de las pirámides y clasificarlos en varios tipos. El primero, con un perfil de pirámide muy afilado en la zona inferior, donde el consumo es prácticamente nulo, y con un fuerte crecimiento del consumo con la edad, especialmente a partir de los 65 años y mayor consumo en las mujeres (de casi un 60%), que engloba los grupos Cardiovascular (C), Aparato Digestivo y Metabolismo (A) y Órganos de los Sentidos (S). El segundo tipo, caracterizado también por un aumento del consumo con la edad, pero con un significativo peso del tramo entre 15 y 44 años y con un claro predominio del consumo de mujeres (65% o más), en el que se incluyen los grupos de Sistema Nervioso (N), Sistema Músculoesquelético (M) y Hormonas Sistémicas excluidas las sexuales (H). Un tercer tipo es el que engloba a los medicamentos antiinfecciosos (grupos de Antiinfecciosos de Uso Sistémico (J) y Antiparasitarios, Insecticidas y Repelentes (P), con un consumo mayoritario en el tramo 15-44 años, un significativo consumo infantil y mayor consumo femenino. Por último, quedan algunos grupos singulares en cuanto a su gráfica: el grupo del Sistema Respiratorio (R), de perfil similar a los del segundo tipo, pero con mayor consumo masculino (más del 56%); el grupo de Sangre y Órganos Hematopoyéticos (B), muy semejante al primer tipo, aunque más equilibrado en el reparto por sexos; el grupo de Sistema Genitourinario y Hormonas sexuales (G), que muestra el cambio esperado en el patrón de consumo con la edad, muy alto en mujeres en los tramos inferiores y mayoritario en hombres en las edades superiores; el grupo de Antineoplásicos e Inmunomoduladores (L), en el que el consumo masculino de mayores de 65 años es el 45% del total; el grupo de Varios (V), en el que el consumo femenino entre 15 y 44 años es el 48% también del total.

LISTA DE GRUPOS TERAPÉUTICOS DE LA CLASIFICACIÓN ATC

A	APARATO DIGESTIVO Y METABOLISMO
B	SANGRE Y ORGANOS HEMATOPOYETICOS
C	APARATO CARDIOVASCULAR
D	DERMATOLOGICOS
G	APARATO GENITO-URINARIO Y HORMONAS SEXUALES
H	HORMONAS SISTEMICAS, EXCL. HORMONAS SEXUALES
J	ANTIINFECCIOSOS DE USO SISTEMICO
L	ANTINEOPLASICOS E INMUNOMODULADORES
M	SISTEMA MUSCULO-ESQUELETICO
N	SISTEMA NERVIOSO
P	ANTIPARASITARIOS, INSECTICIDAS Y REPELENTES
R	SISTEMA RESPIRATORIO
S	ORGANOS DE LOS SENTIDOS
V	VARIOS

Si el análisis se centra más en la variable edad, puede apreciarse que en los grupos C, A, B, S y L el consumo de los mayores de 65 años es superior al 65% del total, en tanto que para los grupos M, N y R es ligeramente superior al 50%. Por el contrario, en los grupos G y H es algo menor del 50% y para los grupos J, P y V es de alrededor de un 30%. Es interesante destacar que los mayores de 75 años superan en consumo al rango 65-74 años en 6 grupos (N, A, B, S, L y V). Únicamente en tres grupos, V, J y P, el mayor consumo no se sitúa en uno de estos dos rangos de edad.

Considerando solo la variable sexo, lo más destacable es que las mujeres son las mayores consumidoras en todos los grupos, excepto dos, R y L. Pero además, si tenemos en cuenta que se analizan un total de 91 tramos de edad, el sexo femenino es consumidor mayoritario en 65 de ellos. El estudio por sexos tramo a tramo, permite apreciar que en los rangos de edad infantil el consumo es más igualado e incluso, en algunas ocasiones, mayor para los niños entre 0 y 4 años. Pero a partir de 15 años, el consumo es mayor en las mujeres en la mayoría de los grupos terapéuticos.

Este mismo tipo de gráfica, pero con el consumo *medido en envases* (*Gráfica y Tabla II*), aporta un panorama muy distinto en lo referente a la posición de los grupos terapéuticos. Si la unidad era la DDD, el orden relativo era C-A-N-R-M-B-G-J-S-H-L-P-V, pero por envases el orden es N-C-A-R-M-J-B-S-G-D-H-L-P-V (en este caso, sí se incluye en el análisis el consumo del grupo D). Es decir, existe una evidente modificación del perfil de consumo que afecta de manera especial al grupo N, que pasa de la tercera posición si el análisis del consumo se hace en DDD, a una primera posición si se utilizan los envases. Otros grupos con modificaciones son el J, que sube desde el octavo lugar en DDD al sexto en envases, mientras que el G baja desde una séptima posición en DDD a la novena en envases. A pesar de lo anterior, las formas que adquieren las pirámides de distribución del consumo de cada uno de los grupos terapéuticos por tramos de edad y sexo son similares en DDD y en envases y se mantiene, aunque con ligeros cambios, el perfil dentro de cada uno de los grupos. Estos cambios son en su mayoría debidos al reparto proporcional por sexos, como sucede en los grupos R, G y S, en los que aumenta la proporción del consumo femenino, cuando se mide en envases o en los grupos P y V, donde disminuye.

Si nos referimos al consumo por tramos de edad y con respecto al consumo en DDD, es apreciable destacar que, en general, se produce una disminución del peso de los mayores de 65 años en la mayoría de los casos, con excepción de los grupos N, P, V y, en menor medida, C. Por otro lado, en los grupos J, D, P y V el mayor consumo se sitúa en un tramo distinto de estos dos.

Por sexo, las mujeres continúan siendo las mayores consumidoras en 66 de los 98 tramos. Debe destacarse que, si cuando se mide el consumo en DDD, el consumo del total de las mujeres en el grupo R Aparato Respiratorio es del 43,86% del total,

en envases asciende de forma importante hasta ser el 47,24% del total. Sin embargo, en el caso de los grupos P y V se observa la situación contraria y, cuando el porcentaje de participación de las mujeres sobre el total se mide en envases, se produce una disminución de su participación. De hecho para el grupo P pasa de ser un 61,6% si se mide en DDD a un 53,87% en envases.

El análisis combinado de la información por tramos de edad y sexo pone en evidencia que para algunos grupos se producen cambios importantes en el patrón de consumo dependiendo si el análisis se efectúa en DDD o en envases. Los grupos terapéuticos afectados son el R, B, G, L, H, P y V (vuelve a excluirse de a comparación el grupo D por los motivos expuestos en el apartado de limitaciones). Los grupos L y V deben parte de estas diferencias al hecho de que el consumo de los medicamentos de estos grupos se concentra en alguna medida en aquellos que no tienen DDD asignadas, resultando por tanto su participación en el total del consumo inferior al que se obtiene si se mide en número de envases. El resto de los grupos o bien presentan ligeras diferencias o no cambian su patrón, aunque los grupos S y M se ven afectados por el mismo problema que el L y V de asignación de DDD incluso en mayor medida.

Complementarios de los informes anteriores, son aquellos que establecen los *perfiles de prescripción por cada tramo de edad y sexo por grupos terapéuticos* de nivel 1 según la OMS. En esta ocasión las gráficas III y IV recogen para cada tramo de edad de los siete existentes, los 10 grupos terapéuticos que en cada tramo representan el mayor consumo en DDD, ordenados de tal modo que cuanto más consumido sea un grupo, más abajo se sitúa en la gráfica. Los valores se reflejan además de en las gráficas, en las tablas III y IV.

Un análisis general del consumo en todos los tramos, medidos en DDD, muestra coincidencias importantes en los tramos de 0-4 años y de 5-14 años, considerados como de edad pediátrica. De hecho se repiten 9 de los 10 grupos terapéuticos en ambas pirámides y sólo existen diferencias en que, en el primer tramo, el grupo G ocupa el puesto 10 del consumo y en el caso del tramo de 5 a 14 aparece en su lugar el grupo L. En estas edades, existen valores similares de consumo en los grupos terapéuticos, R, J y H, mientras que los consumos relativos de los grupos A, M y N aumentan con la edad. La tendencia es la contraria en los grupos terapéuticos H y S cuyo consumo disminuye, así como en el grupo C para el sexo femenino.

El patrón de consumo de los tres tramos de edad siguientes, comprendidos entre los 15 años y los 64 años, incluye los mismos grupos terapéuticos de medicamentos, pero con distinta ordenación, según su importancia en el consumo total en DDD. Del análisis conjunto de estos tres tramos se desprende que el conjunto de los medicamentos destinados al Aparato Cardiovascular (C) aumenta su participación en el consumo total con la edad y de manera destacable a partir de los 45 años, pasando de suponer alrededor del 10% en el tramo de 15 a 44 años, a

ser de cerca del 40% en el tramo de 55 a 64 años. Además destaca el consumo mayoritario en este último tramo en las mujeres, cambiando la tendencia respecto de los tramos anteriores. Con evolución de consumo creciente con la edad y consumo principalmente por mujeres nos encontramos con otro grupo más, el de Aparato Digestivo y Metabolismo (A). En sentido contrario, ya que su consumo disminuye en esta secuencia de años con la edad, nos encontramos con el Grupo N. En este caso el consumo de las mujeres es mayoritario en los tres tramos de edad e incluso entre los 45 y los 64 años casi duplica al de los hombres.

Los grupos M, H y J disminuyen su presencia porcentual en el consumo de manera paulatina con la edad, siendo el consumo un poco superior en las mujeres. El Grupo R se consume de forma importante en el tramo de 15 a 44 años con alrededor del 16% del consumo y consumo mayoritario en mujeres. En el siguiente tramo baja a alrededor de un 8% y continúa con consumo preferente en mujeres. Finalmente en el tramo de 55 a 64 años, el consumo crece un poco y especialmente en hombres.

Los dos últimos tramos, de 65 a 74 años y más de 75 años, se corresponden con la población pensionista casi en su totalidad. Existe entre ambos perfiles una total similitud en cuanto a los grupos incluidos y un alto grado de concordancia en cuanto al lugar que ocupan los grupos terapéuticos: de hecho, coinciden los cuatro primeros grupos del perfil terapéutico. El primer grupo terapéutico es el C, que en los dos tramos de edad tienen porcentajes de consumo total (sumando ambos sexos) parecidos (alrededor de un 40%). Al valorar cada sexo, se aprecian diferencias entre hombres y mujeres que se cifran en 5,96 puntos a favor de las mujeres. Sin embargo, si consideramos el peso del grupo C en el consumo total de cada uno de los dos sexos por separado, nos encontramos con que supone valores similares, ya que en los hombres llega al 40% del total de consumo y en las mujeres, al 42% del consumo. En el tramo de 75 años y más los valores del grupo C por sexo son respectivamente 36% en hombres y 41,8% en mujeres. El siguiente grupo en orden descendente del consumo es, en ambos tramos, el grupo A, que supone aproximadamente el 17% del consumo de ambos tramos. También por encima del 10% de consumo se encuentra el grupo N que presenta valores en torno al 13%. Para los dos grupos, el análisis por sexos evidencia un mayor consumo femenino, que se acusa más con la edad.

Si este mismo análisis se hace en envases, el primer resultado a destacar es que los siete perfiles correspondientes con los siete tramos de edad establecidos para el estudio, son siempre los mismos en cuanto a los grupos terapéuticos que aparecen, menos en la edad pediátrica. En este último caso está presente en el perfil el grupo terapéutico de Preparados hormonales sistémicos, excluidas hormonas sexuales (H), y a partir de los 15 años, este grupo es sustituido por el grupo G (Sistema genitourinario y hormonas sexuales).

En el caso de las edades pediátricas de 0-4 años y entre 5 y 14 años se evidencia una disminución en la participación sobre el total del consumo del grupo R, que

pasa de ocupar el lugar de máximo consumo en ambos tramos con consumos cercanos al 50% en DDD, a consumos de alrededor del 30% si la unidad utilizada para medir son los envases. Incluso este grupo pierde el lugar de máximo consumo en el tramo de 0 a 4 años a favor del grupo J. En el caso del grupo J el salto se produce a la inversa siendo menor el consumo cuando se mide en DDD que en envases. De hecho, en DDD supone el 23% del consumo en el tramo de 0-4 años y el 18% en el de 5-14 años, y en envases, en ambos tramos supera el 30% del consumo. También debe destacarse que, por las razones ya citadas, el consumo del grupo D apenas tiene relevancia cuando se mide en DDD, aparece en el 5º lugar si la unidad de medida son los envases. De 0 a 4 años los grupos S y H disminuyen su importancia relativa en el consumo.

Los tramos de edades comprendidos entre los 15 y 64 años (3 en total) presentan entre sí la misma composición en cuanto a los grupos terapéuticos aunque difieren en la ordenación. En estos tramos las pirámides de consumo presentan una distribución algo más homogénea, con menor concentración en los grupos que más se consumen. Si comparamos los resultados, la principal divergencia es que en este caso aparece en los tres perfiles el grupo D en lugar del grupo H que aparecía en la medición por DDD.

La comparación en los mayores de 65 años del consumo medido en DDD y en envases vuelve a evidenciar importantes diferencias en los resultados del grupo terapéutico de medicamentos Dermatológicos (D) por las causas repetidamente aludidas. Debe además destacarse la importante disminución del grupo C cuando se mide en envases, junto con el hecho de que el grupo de Sistema nervioso(N) pase de ocupar un tercer puesto en DDD al segundo si los datos se facilitan en envases. En este último caso, las mujeres incrementan su consumo en siete puntos si la medición es en envases.

CONCLUSIONES

- El análisis del consumo de medicamentos por grupos terapéuticos que se facilita, aporta como novedad importante la relación de este consumo con la población consumidora, caracterizada por tramos de edad y sexo. Así se introduce una visión epidemiológica en los estudios de utilización de medicamentos con la indudable riqueza que puede aportar respecto de la situación previa existente.
- De la misma manera, el estudio demuestra hasta qué punto es importante consolidar la dosis diaria definida (DDD) como unidad de medida que permite la comparabilidad del consumo de medicamentos, tanto a nivel nacional como internacional.
- Los perfiles cualitativos del consumo de medicamentos por tramos de edad y sexo difieren de manera importante cuando la unidad de medida tradicional, es decir los envases, se sustituyen por la DDD. Mientras si el consumo se mide en

DDD, los tres primeros lugares del consumo los ocupan los grupos terapéuticos de Aparato Cardiovascular, Aparato Digestivo y Metabolismo y Sistema Nervioso, si se mide en envases, la secuencia sería Sistema Nervioso, Aparato Cardiovascular y Aparato Digestivo y Metabolismo. Estas diferencias son debidas a los distintos tamaños de envases prescritos en estos grupos. Harán falta análisis complementarios para detectar diferencias en los tamaños de envases (y, por ello, en las duraciones de los tratamientos) vinculadas selectivamente a edades o sexos.

- El consumo de los mayores de 65 años, medido en DDD, supone más del 50% del total del consumo en 8 de los 13 grupos terapéuticos estudiados en este trabajo. Los 3 mayores porcentajes de participación en el total del consumo, corresponden a los grupos terapéuticos de Sangre y Órganos Hematopoyéticos, Aparato Cardiovascular y Órganos de los Sentidos, todos ellos con cifras superiores al 65%.
- Los perfiles de consumo de los dos tramos de edades consideradas como pediátricas, 0 – 4 años y de 5 a 14 años, presentan semejanzas importantes entre sí, coincidiendo en 9 de los 10 grupos terapéuticos recogidos como principales en el perfil.

También se produce esta similitud entre los dos grupos de edad mayor de 65 años (tramos de 65 a 74 años y más de 75 años). De hecho la igualdad es total en la composición del perfil, y además coincide en los 4 grupos más consumidos en orden decreciente, el Cardiovascular, Aparato Digestivo y Metabolismo, Sistema Nervioso Central y Aparato Respiratorio.

En el caso de los tres tramos de edad intermedios (15-44 años; 45 a 54 años y 55-64 años), no existe el mismo grado de coincidencia entre los perfiles en cuanto a la ordenación, pero si en los grupos que lo componen. En estos tramos el porcentaje que suponen en el consumo los medicamentos del grupo Cardiovascular y Aparato Digestivo y Metabolismo aumenta con la edad, en tanto que disminuye la presencia en el consumo de los medicamentos del grupo de Sistema Nervioso, Sistema Músculoesquelético y Antiinfecciosos.

- Las mujeres son las mayores consumidoras en todos los grupos terapéuticos excepto en Aparato Respiratorio y Antineoplásicos y en 63 de los 91 tramos de edad en que se agrupa el consumo de los 13 grupos terapéuticos. Sólo en las edades pediátricas los hombres llegan a consumir más medicamentos que las mujeres.

El máximo exponente del consumo mayoritario por las mujeres se produce en el grupo de Varios, seguido de Hormonas Sistémicas y del grupo de Medicamentos del Sistema Nervioso Central, todos ellos con más de un 65% de consumo por las mujeres.

LIMITACIONES DEL ESTUDIO

El consumo de medicamentos aparece en esta ocasión medido tanto en Dosis Diarias Definidas (DDD), como en envases, lo que arroja diferencias que se comentan en el análisis. Los datos de este trabajo están referidos a las DDD incluidas en los Nomenclátor Digitalis mensuales del año 2001. A diciembre de 2001, existían 7.797 presentaciones con DDD asignada, que concentran el 93,27% de los envases de especialidades farmacéuticas facturados durante todo el año 2001 y el 93,43% del consumo de especialidades farmacéuticas que tienen a los pacientes identificados.

Todas las tablas y los gráficos de distribución del consumo por tramos de edad y sexo de los Grupos Terapéuticos en que se clasifican los medicamentos por su relación con los Aparatos y Sistemas, según la OMS, se basan únicamente en los datos tomados de aquellas recetas que incorporan la identificación del paciente (Código de Identificación del Paciente - CIP -) y que se validan mediante el sistema de información de Población Protegida del INSALUD. Esta circunstancia determina que el estudio no pueda referirse al total de las recetas facturadas, como suele ser habitual en los estudios de consumo farmacéutico en el SNS, ya que no todas las recetas facturadas en Insalud durante el año 2001 tenían identificado el paciente (recetas prescritas por especialistas hospitalarios, procedentes de otros Servicios de Salud, visitas domiciliarias, etc.), El volumen de recetas sobre el que se ha trabajado en este análisis es el 62,53% de las recetas facturadas, repartidas por todo el ámbito de las 27 provincias del Insalud durante los 12 meses del año 2001, considerándose con tamaño y condiciones demográficas y de territorialidad suficientes para la validar la importancia del trabajo.

Para facilitar el estudio, la población se estructuró en siete tramos de edad, que se corresponden con los utilizados en la cartera de servicios del Insalud y son: de 0-4 años, de 5-14 años, de 15-44 años, de 45-54 años, de 55-64 años, de 65-74 años y más de 75 años.

La consideración realizada en cuanto a la identificación del paciente no afecta evidentemente de la misma manera y proporción a los grupos terapéuticos de medicamentos cuya distribución de consumo se analiza. De hecho, para cada grupo terapéutico este valor no es exactamente el mismo, aunque está en valores próximos. Pero además hay que tener en cuenta que se analiza el consumo en DDD dentro de cada grupo, lo que viene condicionado por la proporción de especialidades que tienen asignada su DDD, ya que si esta proporción es baja, estaríamos contabilizando menos consumo aún que el que limita la identificación del paciente. Así el porcentaje de envases facturados con DDD asignada y edad y sexo identificados es del 58,48 %. En todos los grupos terapéuticos la proporción del consumo en envases con DDD asignada es muy alta, con la excepción del grupo de Medicamentos Dermatológicos (grupo D).

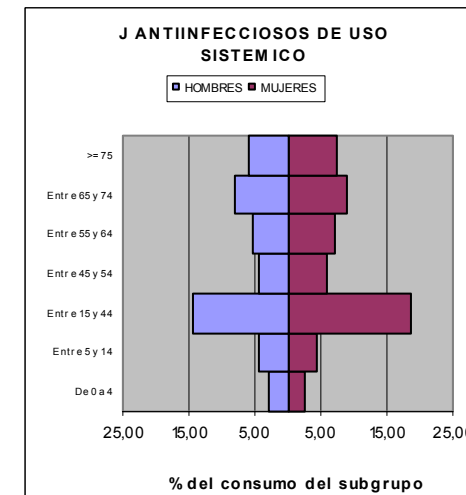
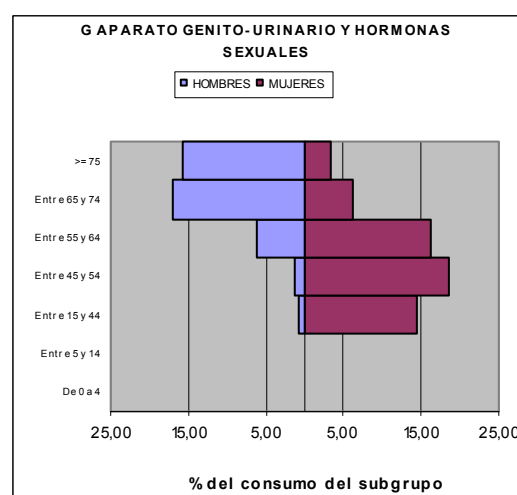
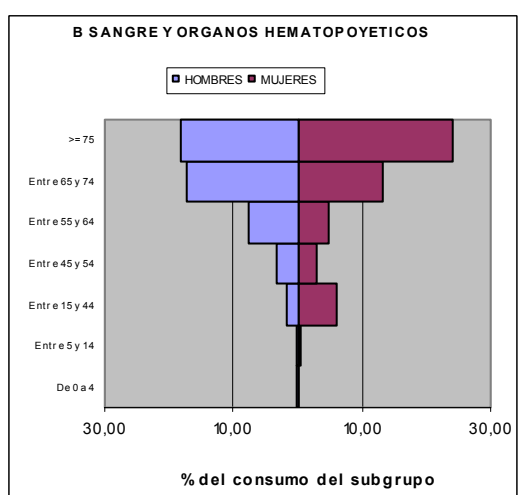
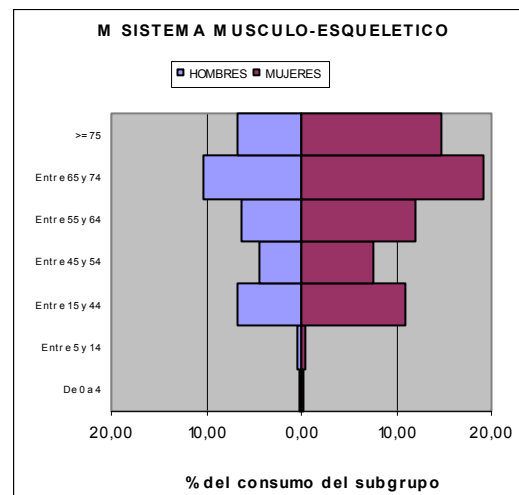
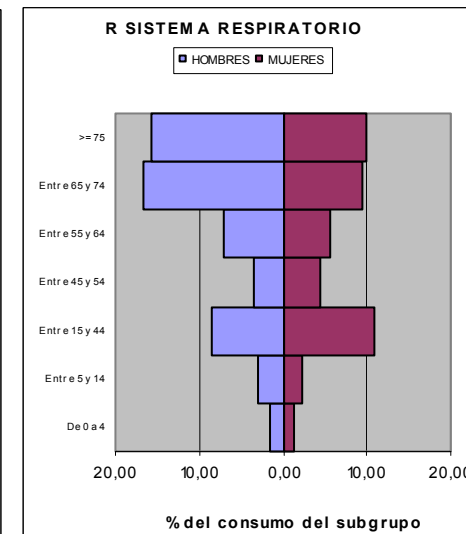
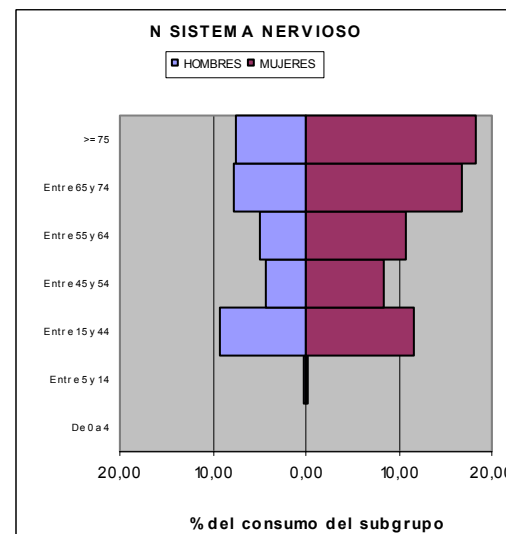
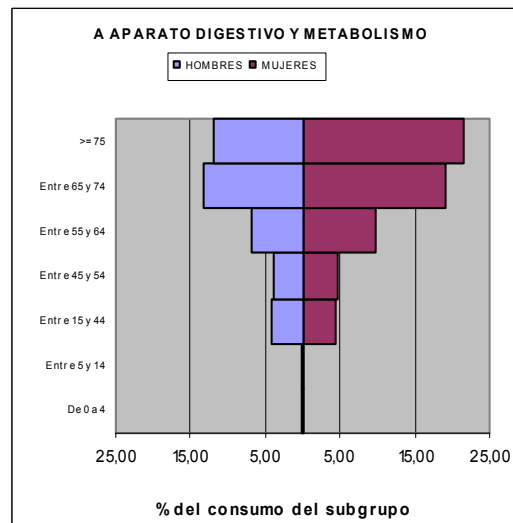
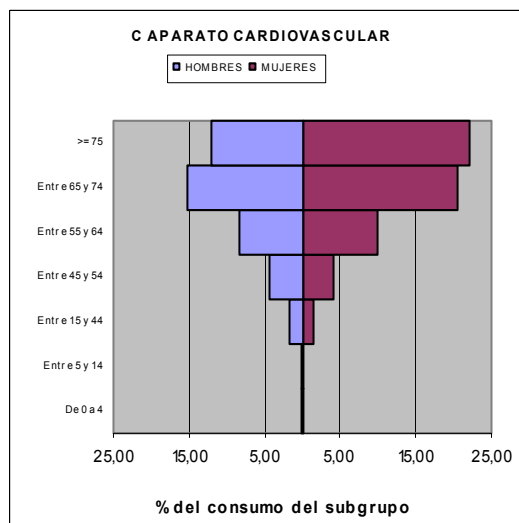
Los datos en DDD del grupo D no permiten extraer conclusiones, debido a las peculiaridades que presentan, ya que se trata de un grupo en el que no se han asignado DDD a muchas presentaciones, debido a la dificultad de determinarla en formas tópicas (pomadas, cremas, etc.). De hecho, en diciembre de 2001 existían 503 presentaciones codificadas para el grupo D; de ellas, solo 22 tenían determinada su DDD. Esto implica que el consumo que puede cuantificarse en DDD de este grupo es muy bajo (2,47%). Un análisis de sus envases facturados arroja un valor del 60,52% de envases con el paciente identificado y combinando ambas condiciones (DDD asignada y paciente identificado) se tiene únicamente el 0,78% de los envases del grupo. Por este motivo se ha desestimado analizar el consumo en DDD y por edades y sexos de este grupo, que por otro lado, representa tan solo el 2,89% del consumo total en envases.

En cuanto al grupo V (Varios) se produce también una limitación, si bien de menor alcance y de otro tipo. En este caso, el problema se centra en el bajo porcentaje de identificación del paciente (en torno al 49%) de los envases consumidos, aunque su consumo parece concentrarse precisamente en las pocas especialidades que dentro de este grupo tienen asignadas DDD (solo un 6,67% de las presentaciones comercializadas abarcan el 82,52% del consumo del Grupo). Por último, también es destacable que en el caso del grupo terapéutico S (Órganos de los Sentidos), un 57,75% de las presentaciones de especialidades farmacéuticas tienen asignada DDD, pero en este caso el porcentaje sobre el consumo que suponen los envases con DDD asignado no llega al 65% lo que provoca que solo se contabilicen para el estudio el 39% de los envases.

Debe finalizarse apuntando las enormes posibilidades que se ofrecen con esta información y, al mismo tiempo, las inmensas cautelas que hay que adoptar en cualquier caso ante las interpretaciones apresuradas que se tienden a dar cuando se obtiene por primera vez información sustancialmente nueva.

GRÁFICA I

DISTRIBUCIÓN POR TRAMOS DE EDAD DEL CONSUMO EN DDD DE LOS GRUPOS ANATÓMICOS DE MEDICAMENTOS



GRÁFICA I

DISTRIBUCIÓN POR TRAMOS DE EDAD DEL CONSUMO EN DDD DE LOS GRUPOS ANATÓMICOS DE MEDICAMENTOS

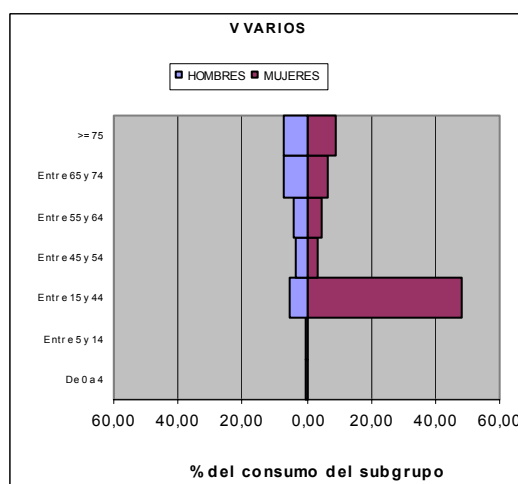
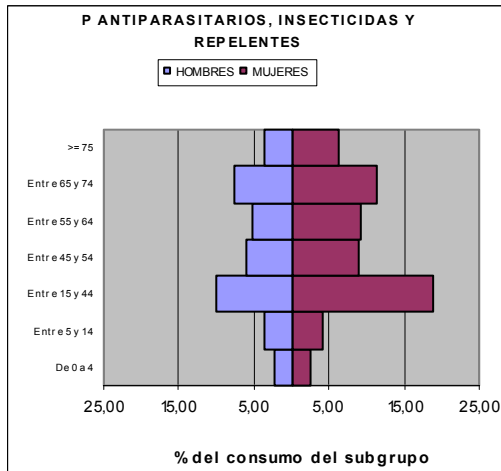
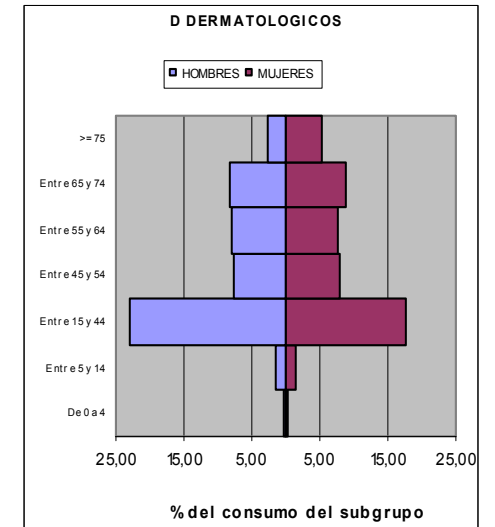
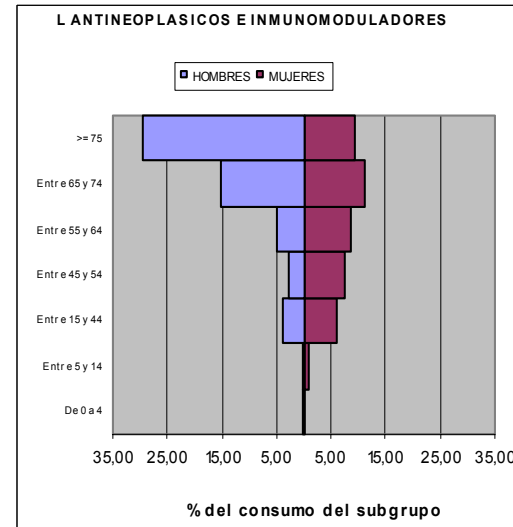
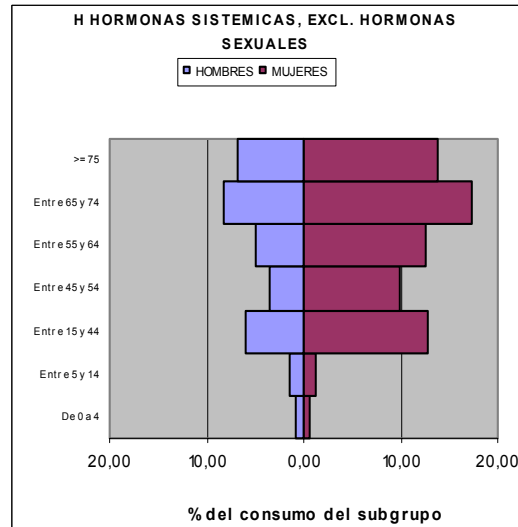
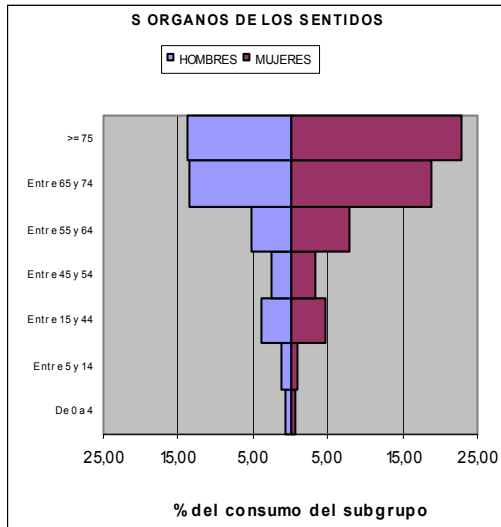


TABLA I

C APARATO CARDIOVASCULAR		
	HOMBRES	MUJERES
>= 75	11,95	22,19
Entre 65 y 74	15,30	20,46
Entre 55 y 64	8,36	10,02
Entre 45 y 54	4,31	4,07
Entre 15 y 44	1,85	1,40
Entre 5 y 14	0,02	0,02
De 0 a 4	0,01	0,03
Total	41,80	58,19

A APARATO DIGESTIVO Y METABOLISMO		
	HOMBRES	MUJERES
>= 75	11,80	21,44
Entre 65 y 74	13,35	19,17
Entre 55 y 64	6,91	9,64
Entre 45 y 54	3,83	4,60
Entre 15 y 44	4,13	4,50
Entre 5 y 14	0,21	0,22
De 0 a 4	0,07	0,10
Total	40,30	59,67

N SISTEMA NERVIOSO		
	HOMBRES	MUJERES
>= 75	7,42	18,29
Entre 65 y 74	7,74	16,70
Entre 55 y 64	4,88	10,84
Entre 45 y 54	4,31	8,38
Entre 15 y 44	9,27	11,55
Entre 5 y 14	0,28	0,22
De 0 a 4	0,06	0,07
Total	33,96	66,05

R SISTEMA RESPIRATORIO		
	HOMBRES	MUJERES
>= 75	15,62	10,00
Entre 65 y 74	16,71	9,49
Entre 55 y 64	7,16	5,68
Entre 45 y 54	3,53	4,32
Entre 15 y 44	8,57	10,82
Entre 5 y 14	3,03	2,34
De 0 a 4	1,52	1,21
Total	56,14	43,86

M SISTEMA MUSCULOESQUELÉTICO		
	HOMBRES	MUJERES
>= 75	6,84	14,79
Entre 65 y 74	10,24	19,16
Entre 55 y 64	6,40	11,92
Entre 45 y 54	4,33	7,54
Entre 15 y 44	6,65	10,85
Entre 5 y 14	0,45	0,52
De 0 a 4	0,16	0,15
Total	35,07	64,93

B SANGRE Y ÓRGANOS HEMATOPOYÉTICOS		
	HOMBRES	MUJERES
>= 75	18,32	24,08
Entre 65 y 74	17,31	13,20
Entre 55 y 64	7,60	4,71
Entre 45 y 54	3,37	2,92
Entre 15 y 44	1,72	5,93
Entre 5 y 14	0,18	0,41
De 0 a 4	0,14	0,14
Total	48,64	51,39

G APARATO GENITO-URINARIO Y HORMONAS SEXUALES		
	HOMBRES	MUJERES
>= 75	15,62	3,39
Entre 65 y 74	17,11	6,17
Entre 55 y 64	6,14	16,34
Entre 45 y 54	1,33	18,46
Entre 15 y 44	0,77	14,44
Entre 5 y 14	0,05	0,12
De 0 a 4	0,05	0,02
Total	41,04	58,97

J ANTIINFECCIOSOS DE USO SISTÉMICO		
	HOMBRES	MUJERES
>= 75	6,06	7,36
Entre 65 y 74	8,13	8,98
Entre 55 y 64	5,20	6,98
Entre 45 y 54	4,32	5,91
Entre 15 y 44	14,28	18,54
Entre 5 y 14	4,38	4,33
De 0 a 4	2,96	2,56
Total	45,33	54,66

S ÓRGANOS DE LOS SENTIDOS		
	HOMBRES	MUJERES
>= 75	13,80	22,81
Entre 65 y 74	13,45	18,92
Entre 55 y 64	5,26	7,84
Entre 45 y 54	2,58	3,46
Entre 15 y 44	3,75	4,59
Entre 5 y 14	1,16	0,94
De 0 a 4	0,78	0,65
Total	40,78	59,21

H HORMONAS SISTÉMICAS, EXCL. HORMONAS SEXUALES		
	HOMBRES	MUJERES
>= 75	6,72	13,82
Entre 65 y 74	8,23	17,29
Entre 55 y 64	4,96	12,65
Entre 45 y 54	3,46	9,94
Entre 15 y 44	5,91	12,86
Entre 5 y 14	1,48	1,20
De 0 a 4	0,86	0,61
Total	31,62	68,37

L ANTINEOPLÁSICOS E INMUNOMODULADORES		
	HOMBRES	MUJERES
>= 75	29,46	9,41
Entre 65 y 74	15,18	11,12
Entre 55 y 64	4,98	8,72
Entre 45 y 54	2,74	7,39
Entre 15 y 44	3,83	5,97
Entre 5 y 14	0,29	0,86
De 0 a 4	0,02	0,03
Total	56,51	43,49

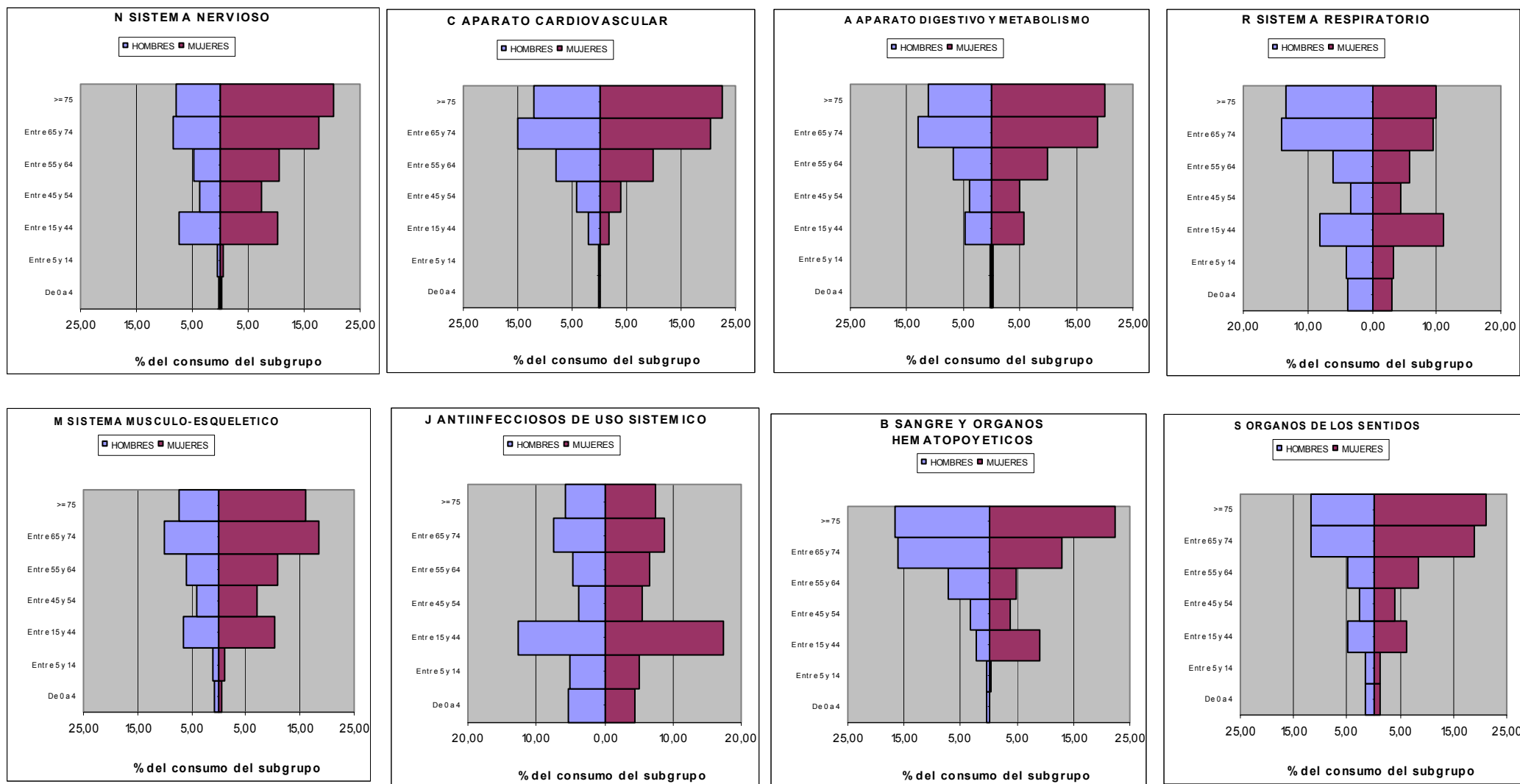
D DERMATOLÓGICOS		
	HOMBRES	MUJERES
>= 75	2,59	5,16
Entre 65 y 74	8,19	8,74
Entre 55 y 64	7,86	7,69
Entre 45 y 54	7,73	7,83
Entre 15 y 44	22,88	17,75
Entre 5 y 14	1,56	1,51
De 0 a 4	0,26	0,24
Total	51,07	48,92

P ANTIPARASITARIOS, INSECTICIDAS Y REPELENTE		
	HOMBRES	MUJERES
>= 75	3,57	6,40
Entre 65 y 74	7,67	11,29
Entre 55 y 64	5,10	9,33
Entre 45 y 54	6,04	9,05
Entre 15 y 44	10,06	18,97
Entre 5 y 14	3,69	4,11
De 0 a 4	2,27	2,45
Total	38,40	61,60

V VARIOS		
	HOMBRES	MUJERES
>= 75	7,17	9,19
Entre 65 y 74	6,95	6,80
Entre 55 y 64	3,97	4,53
Entre 45 y 54	3,47	3,63
Entre 15 y 44	5,46	48,37
Entre 5 y 14	0,12	0,23
De 0 a 4	0,05	0,08
Total	27,19	72,83

GRÁFICA II

DISTRIBUCIÓN POR TRAMOS DE EDAD DEL CONSUMO EN ENVASES DE LOS GRUPOS ANATÓMICOS DE MEDICAMENTOS



GRÁFICA II

DISTRIBUCIÓN POR TRAMOS DE EDAD DEL CONSUMO EN ENVASES DE LOS GRUPOS ANATÓMICOS DE MEDICAMENTOS

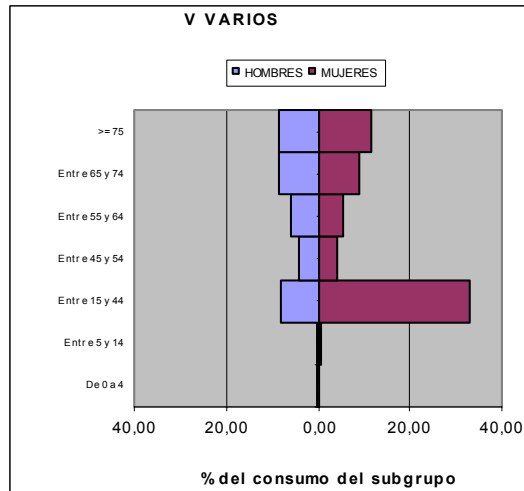
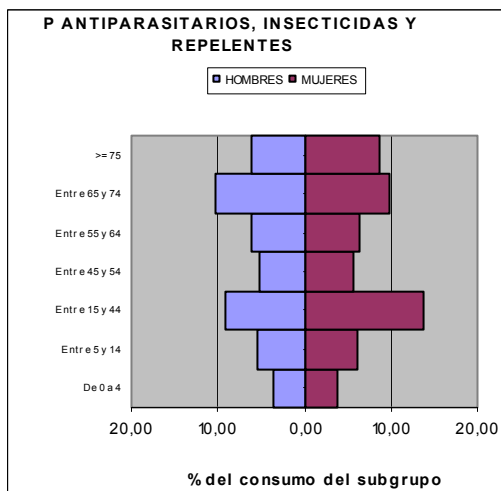
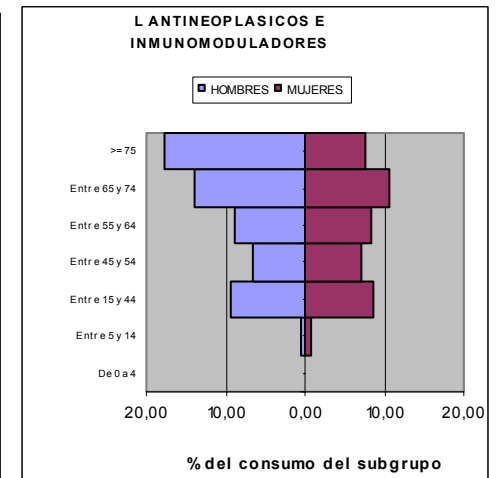
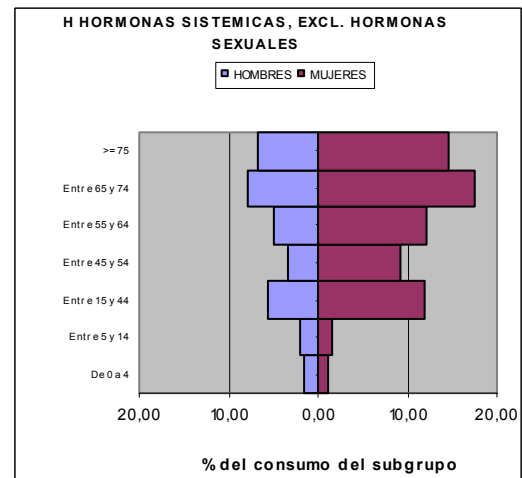
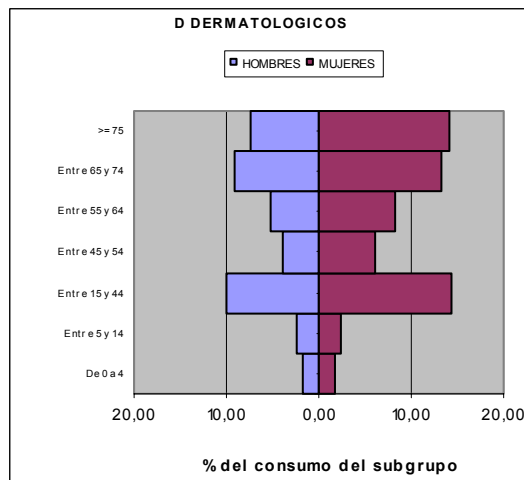
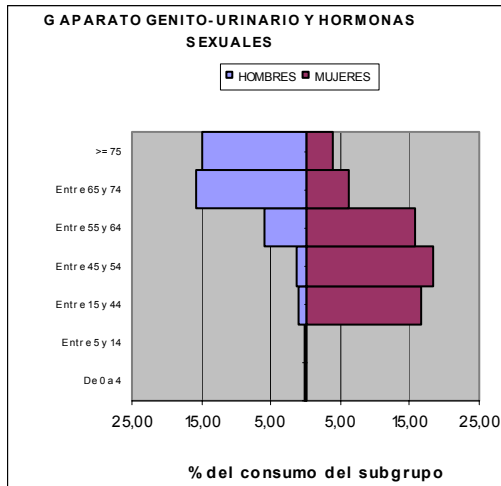


TABLA II

N SISTEMA NERVIOSO

	HOMBRES	MUJERES
>= 75	7,99	20,25
Entre 65 y 74	8,42	17,55
Entre 55 y 64	4,84	10,51
Entre 45 y 54	3,70	7,39
Entre 15 y 44	7,25	10,28
Entre 5 y 14	0,60	0,52
De 0 a 4	0,35	0,33
Total	33,15	66,83

C APARATO CARDIOVASCULAR

	HOMBRES	MUJERES
>= 75	12,15	22,49
Entre 65 y 74	15,12	20,43
Entre 55 y 64	8,07	9,87
Entre 45 y 54	4,15	4,05
Entre 15 y 44	1,90	1,63
Entre 5 y 14	0,03	0,03
De 0 a 4	0,02	0,04
Total	41,44	58,54

A APARATO DIGESTIVO Y METABOLISMO

	HOMBRES	MUJERES
>= 75	11,19	20,03
Entre 65 y 74	12,93	18,70
Entre 55 y 64	6,65	9,87
Entre 45 y 54	3,81	5,05
Entre 15 y 44	4,70	5,63
Entre 5 y 14	0,38	0,39
De 0 a 4	0,33	0,33
Total	39,99	60,00

R SISTEMA RESPIRATORIO

	HOMBRES	MUJERES
>= 75	13,30	9,99
Entre 65 y 74	14,10	9,56
Entre 55 y 64	6,17	5,80
Entre 45 y 54	3,21	4,36
Entre 15 y 44	8,20	10,99
Entre 5 y 14	4,05	3,38
De 0 a 4	3,71	3,16
Total	52,74	47,24

M SISTEMA MUSCULOESQUELÉTICO

	HOMBRES	MUJERES
>= 75	7,23	16,04
Entre 65 y 74	9,96	18,40
Entre 55 y 64	5,85	10,88
Entre 45 y 54	3,98	6,97
Entre 15 y 44	6,62	10,34
Entre 5 y 14	1,17	1,22
De 0 a 4	0,72	0,63
Total	35,53	64,48

J ANTIINFECCIOSOS DE USO SISTÉMICO

	HOMBRES	MUJERES
>= 75	5,82	7,37
Entre 65 y 74	7,54	8,70
Entre 55 y 64	4,75	6,62
Entre 45 y 54	3,84	5,53
Entre 15 y 44	12,63	17,34
Entre 5 y 14	5,04	5,01
De 0 a 4	5,26	4,53
Total	44,88	55,10

B SANGRE Y ÓRGANOS
HEMATOPOYÉTICOS

	HOMBRES	MUJERES
>= 75	16,74	22,38
Entre 65 y 74	16,17	12,97
Entre 55 y 64	7,26	4,89
Entre 45 y 54	3,35	3,84
Entre 15 y 44	2,14	9,09
Entre 5 y 14	0,33	0,31
De 0 a 4	0,29	0,23
Total	46,28	53,71

S ÓRGANOS DE LOS SENTIDOS

	HOMBRES	MUJERES
>= 75	11,70	21,23
Entre 65 y 74	11,76	18,87
Entre 55 y 64	4,80	8,44
Entre 45 y 54	2,58	4,04
Entre 15 y 44	4,71	6,29
Entre 5 y 14	1,55	1,36
De 0 a 4	1,45	1,23
Total	38,55	61,46

G APARATO GENITO-URINARIO Y
HORMONAS SEXUALES

	HOMBRES	MUJERES
>= 75	14,78	3,85
Entre 65 y 74	15,76	6,27
Entre 55 y 64	5,80	15,66
Entre 45 y 54	1,41	18,45
Entre 15 y 44	0,98	16,62
Entre 5 y 14	0,07	0,22
De 0 a 4	0,03	0,10
Total	38,83	61,17

D DERMATOLÓGICOS

	HOMBRES	MUJERES
>= 75	7,35	14,03
Entre 65 y 74	9,16	13,32
Entre 55 y 64	5,31	8,23
Entre 45 y 54	3,98	6,00
Entre 15 y 44	9,95	14,35
Entre 5 y 14	2,40	2,47
De 0 a 4	1,79	1,66
Total	39,94	60,06

H HORMONAS SISTÉMICAS, EXCL.
HORMONAS SEXUALES

	HOMBRES	MUJERES
>= 75	6,64	14,52
Entre 65 y 74	7,96	17,49
Entre 55 y 64	4,84	12,21
Entre 45 y 54	3,36	9,29
Entre 15 y 44	5,52	11,94
Entre 5 y 14	2,01	1,60
De 0 a 4	1,52	1,10
Total	31,85	68,15

L ANTINEOPLÁSICOS E
INMUNOMODULADORES

	HOMBRES	MUJERES
>= 75	17,74	7,60
Entre 65 y 74	13,80	10,51
Entre 55 y 64	8,94	8,44
Entre 45 y 54	6,62	7,03
Entre 15 y 44	9,33	8,68
Entre 5 y 14	0,41	0,80
De 0 a 4	0,05	0,05
Total	56,89	43,11

P ANTIPARASITARIOS, INSECTICIDAS Y
REPELENTE

	HOMBRES	MUJERES
>= 75	6,10	8,62
Entre 65 y 74	10,39	9,82
Entre 55 y 64	6,19	6,25
Entre 45 y 54	5,29	5,60
Entre 15 y 44	9,16	13,76
Entre 5 y 14	5,52	6,11
De 0 a 4	3,48	3,71
Total	46,13	53,87

V VARIOS

	HOMBRES	MUJERES
>= 75	8,56	11,38
Entre 65 y 74	8,69	8,86
Entre 55 y 64	5,93	5,53
Entre 45 y 54	4,28	4,34
Entre 15 y 44	8,18	33,16
Entre 5 y 14	0,36	0,47
De 0 a 4	0,10	0,15
Total	36,10	63,89

GRÁFICA III

PERFIL DE PRESCRIPCIÓN POR GRUPOS ANATÓMICOS EN CADA TRAMO DE EDAD, EXPRESADO EN DDD

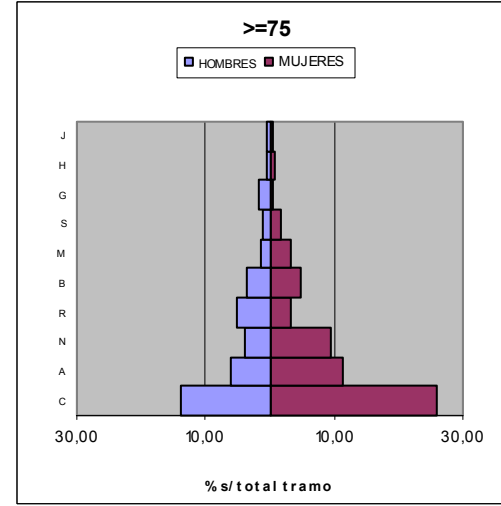
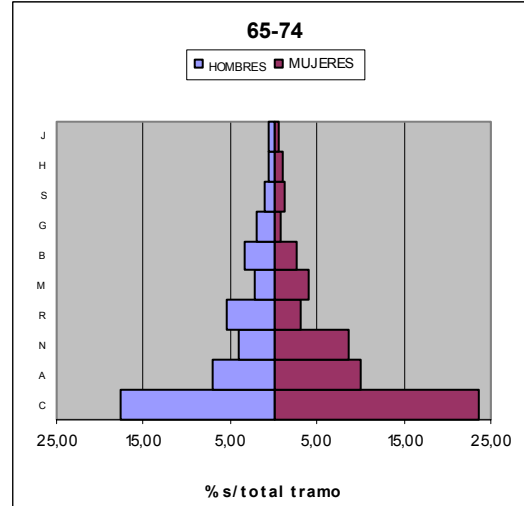
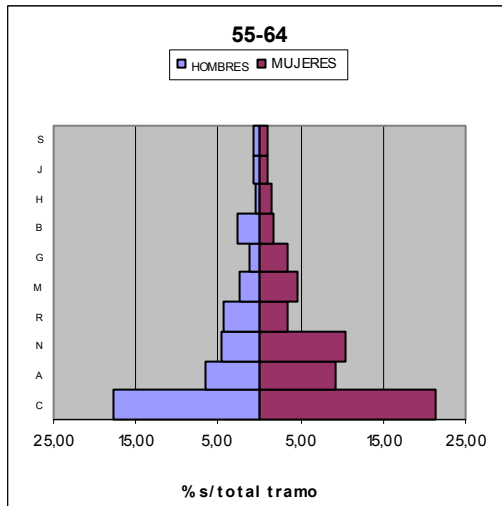
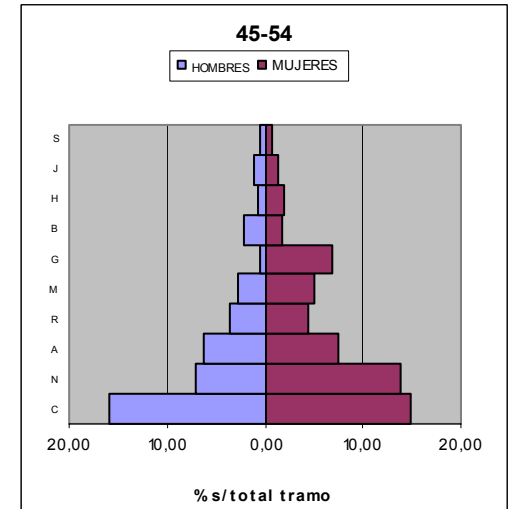
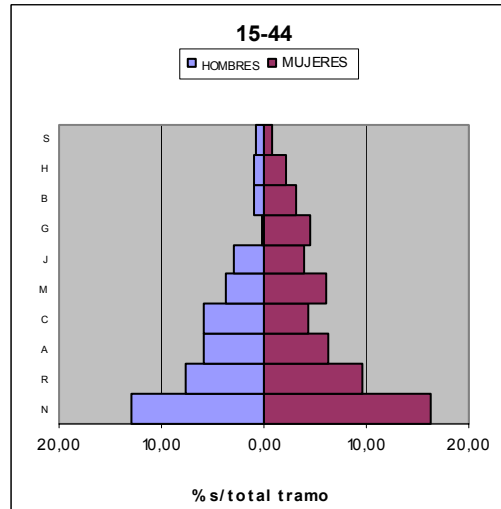
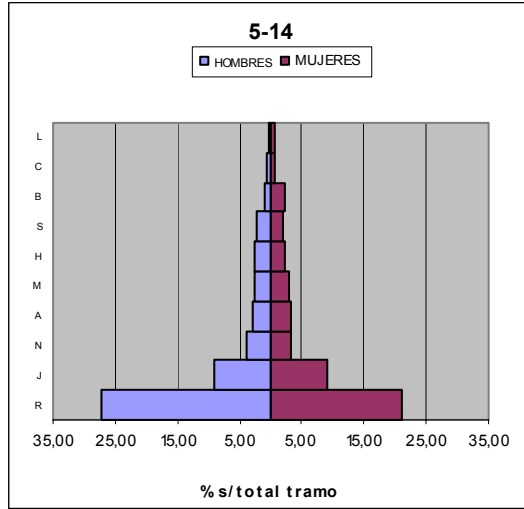
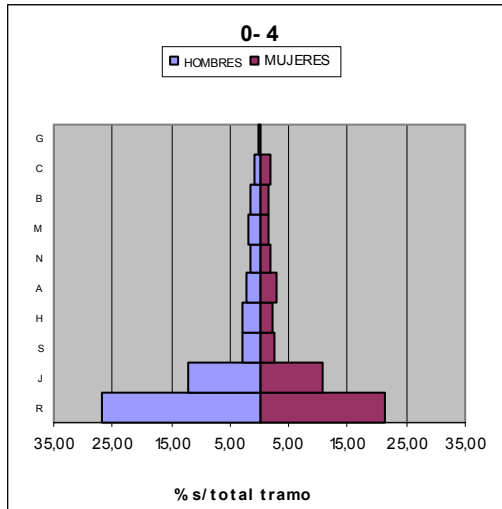


TABLA III

Tramo de 0-4 años

	HOMBRES	MUJERES
G APARATO GENITO-URINARIO Y HORMONAS SEXUALES	0,12	0,29
C APARATO CARDIOVASCULAR	0,73	1,97
B SANGRE Y ÓRGANOS HEMATOPOYÉTICOS	1,43	1,42
M SISTEMA MUSCULOESQUELÉTICO	1,86	1,68
N SISTEMA NERVIOSO	1,66	1,96
A APARATO DIGESTIVO Y METABOLISMO	2,05	2,77
H HORMONAS SISTÉMICAS, EXCL. HORMONAS SEXUALES	2,98	2,14
S ORGANOS DE LOS SENTIDOS	2,95	2,46
J ANTIINFECCIOSOS DE USO SISTÉMICO	12,25	10,60
R SISTEMA RESPIRATORIO	26,97	21,41
TOTAL	52,99	46,69

Tramo de 5-14 años

	HOMBRES	MUJERES
L ANTINEOPLÁSICOS E INMUNOMODULADORES	0,18	0,55
C APARATO CARDIOVASCULAR	0,59	0,61
B SANGRE Y ÓRGANOS HEMATOPOYÉTICOS	0,94	2,14
S ÓRGANOS DE LOS SENTIDOS	2,20	1,80
H HORMONAS SISTÉMICAS, EXCL. HORMONAS SEXUALES	2,60	2,11
M SISTEMA MUSCULOESQUELÉTICO	2,56	2,98
A APARATO DIGESTIVO Y METABOLISMO	3,02	3,18
N SISTEMA NERVIOSO	3,97	3,15
J ANTIINFECCIOSOS DE USO SISTÉMICO	9,16	9,06
R SISTEMA RESPIRATORIO	27,25	21,06
TOTAL	52,48	46,64

Tramo de 15-44 años

	HOMBRES	MUJERES
S ÓRGANOS DE LOS SENTIDOS	0,71	0,86
H HORMONAS SISTÉMICAS, EXCL. HORMONAS SEXUALES	1,03	2,24
B SANGRE Y ÓRGANOS HEMATOPOYÉTICOS	0,90	3,09
G APARATO GENITO-URINARIO Y HORMONAS SEXUALES	0,24	4,56
J ANTIINFECCIOSOS DE USO SISTÉMICO	2,95	3,83
M SISTEMA MUSCULOESQUELÉTICO	3,75	6,13
C APARATO CARDIOVASCULAR	5,79	4,38
A APARATO DIGESTIVO Y METABOLISMO	5,81	6,32
R SISTEMA RESPIRATORIO	7,61	9,60
N SISTEMA NERVIOSO	13,01	16,20
TOTAL	41,80	57,22

Tramo de 45-54 años

	HOMBRES	MUJERES
S ÓRGANOS DE LOS SENTIDOS	0,57	0,76
J ANTIINFECCIOSOS DE USO SISTÉMICO	1,05	1,43
H HORMONAS SISTÉMICAS, EXCL. HORMONAS SEXUALES	0,70	2,03
B SANGRE Y ÓRGANOS HEMATOPOYÉTICOS	2,06	1,78
G APARATO GENITO-URINARIO Y HORMONAS SEXUALES	0,49	6,82
M SISTEMA MUSCULOESQUELÉTICO	2,86	4,99
R SISTEMA RESPIRATORIO	3,67	4,49
A APARATO DIGESTIVO Y METABOLISMO	6,31	7,57
N SISTEMA NERVIOSO	7,08	13,76
C APARATO CARDIOVASCULAR	15,80	14,90
TOTAL	40,58	58,52

Tramo de 55-64 años

	HOMBRES	MUJERES
S ORGANOS DE LOS SENTIDOS	0,67	1,00
J ANTIINFECCIOSOS DE USO SISTÉMICO	0,73	0,98
H HORMONAS SISTÉMICAS, EXCL. HORMONAS SEXUALES	0,59	1,50
B SANGRE Y ÓRGANOS HEMATOPOYÉTICOS	2,70	1,67
G APARATO GENITO-URINARIO Y HORMONAS SEXUALES	1,32	3,51
M SISTEMA MUSCULOESQUELÉTICO	2,46	4,58
R SISTEMA RESPIRATORIO	4,32	3,43
N SISTEMA NERVIOSO	4,65	10,34
A APARATO DIGESTIVO Y METABOLISMO	6,60	9,21
C APARATO CARDIOVASCULAR	17,77	21,31
TOTAL	41,81	57,52

Tramo de 65-74 años

	HOMBRES	MUJERES
J ANTIINFECCIOSOS DE USO SISTÉMICO	0,62	0,69
H HORMONAS SISTÉMICAS, EXCL. HORMONAS SEXUALES	0,53	1,11
S ÓRGANOS DE LOS SENTIDOS	0,93	1,31
G APARATO GENITO-URINARIO Y HORMONAS SEXUALES	1,99	0,72
B SANGRE Y ÓRGANOS HEMATOPOYÉTICOS	3,34	2,55
M SISTEMA MUSCULOESQUELÉTICO	2,14	3,99
R SISTEMA RESPIRATORIO	5,47	3,11
N SISTEMA NERVIOSO	4,01	8,65
A APARATO DIGESTIVO Y METABOLISMO	6,93	9,94
C APARATO CARDIOVASCULAR	17,67	23,63
TOTAL	43,63	55,70

Tramo > = 75 años

	HOMBRES	MUJERES
J ANTIINFECCIOSOS DE USO SISTÉMICO	0,47	0,57
H HORMONAS SISTÉMICAS, EXCL. HORMONAS SEXUALES	0,44	0,90
G APARATO GENITO-URINARIO Y HORMONAS SEXUALES	1,84	0,40
S ÓRGANOS DE LOS SENTIDOS	0,97	1,60
M SISTEMA MUSCULOESQUELÉTICO	1,44	3,11
B SANGRE Y ÓRGANOS HEMATOPOYÉTICOS	3,56	4,68
R SISTEMA RESPIRATORIO	5,16	3,30
N SISTEMA NERVIOSO	3,88	9,56
A APARATO DIGESTIVO Y METABOLISMO	6,18	11,22
C APARATO CARDIOVASCULAR	13,93	25,86
TOTAL	37,86	61,20

GRÁFICA IV

PERFIL DE PRESCRIPCIÓN POR GRUPOS ANATÓMICOS EN CADA TRAMO DE EDAD, EXPRESADO EN ENVASES

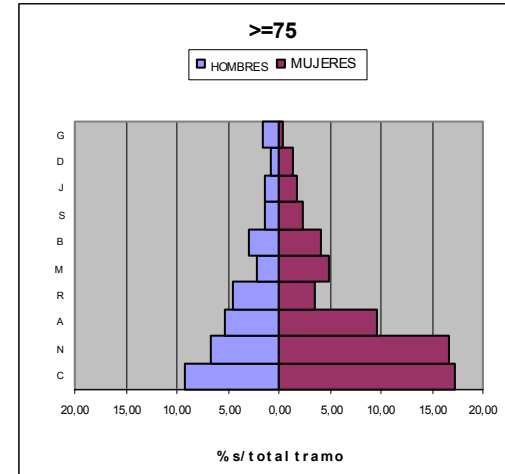
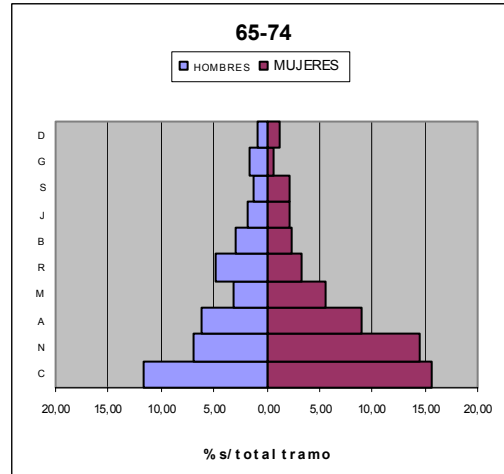
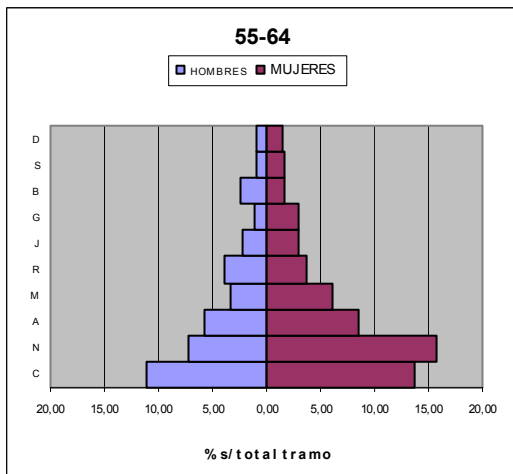
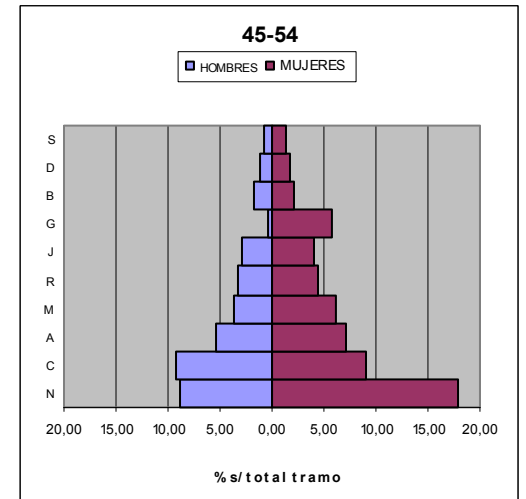
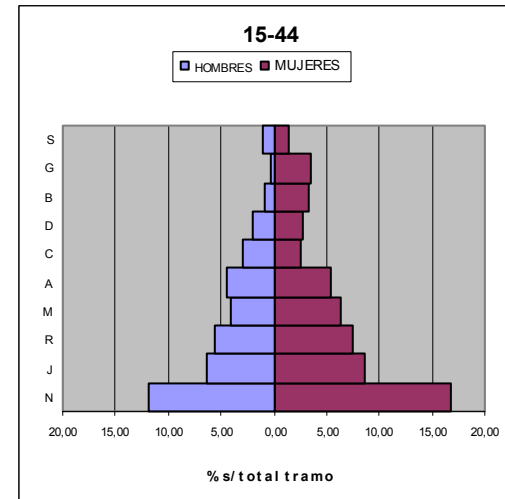
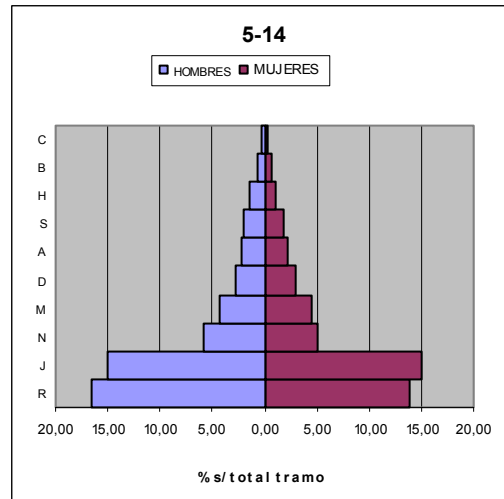
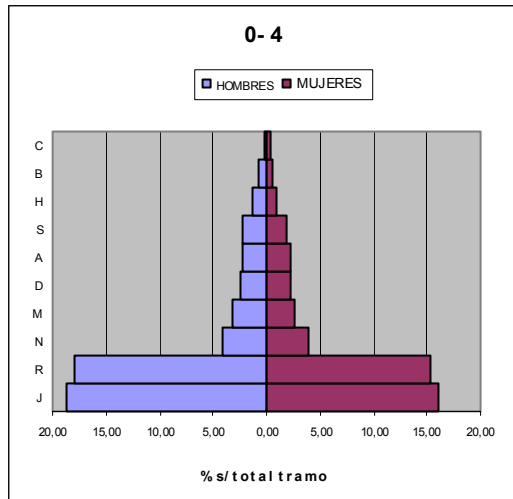


TABLA IV

Tramo de 0-4 años

	HOMBRES	MUJERES
C APARATO CARDIOVASCULAR	0,25	0,44
B SANGRE Y ÓRGANOS HEMATOPOYÉTICOS	0,73	0,60
H HORMONAS SISTÉMICAS, EXCL. HORMONAS SEXUALES	1,22	0,89
S ÓRGANOS DE LOS SENTIDOS	2,29	1,95
A APARATO DIGESTIVO Y METABOLISMO	2,23	2,20
D DERMATOLÓGICOS	2,50	2,33
M SISTEMA MUSCULOESQUELÉTICO	3,10	2,71
N SISTEMA NERVIOSO	4,09	3,89
R SISTEMA RESPIRATORIO	17,97	15,30
J ANTIINFECCIOSOS DE USO SISTÉMICO	18,64	16,05
TOTAL	53,02	46,35

Tramo de 5-14 años

	HOMBRES	MUJERES
C APARATO CARDIOVASCULAR	0,32	0,31
B SANGRE Y ÓRGANOS HEMATOPOYÉTICOS	0,71	0,67
H HORMONAS SISTÉMICAS, EXCL. HORMONAS SEXUALES	1,37	1,09
S ÓRGANOS DE LOS SENTIDOS	2,06	1,81
A APARATO DIGESTIVO Y METABOLISMO	2,17	2,25
D DERMATOLÓGICOS	2,84	2,92
M SISTEMA MUSCULOESQUELÉTICO	4,27	4,47
N SISTEMA NERVIOSO	5,86	5,12
J ANTIINFECCIOSOS DE USO SISTÉMICO	15,10	15,00
R SISTEMA RESPIRATORIO	16,60	13,85
TOTAL	51,28	47,49

Tramo de 15-44 años

	HOMBRES	MUJERES
S ÓRGANOS DE LOS SENTIDOS	1,04	1,39
G APARATO GENITO-URINARIO Y HORMONAS SEXUALES	0,21	3,52
B SANGRE Y ÓRGANOS HEMATOPOYÉTICOS	0,77	3,25
D DERMATOLÓGICOS	1,95	2,82
C APARATO CARDIOVASCULAR	2,87	2,47
A APARATO DIGESTIVO Y METABOLISMO	4,44	5,32
M SISTEMA MUSCULOESQUELÉTICO	4,02	6,28
R SISTEMA RESPIRATORIO	5,57	7,47
J ANTIINFECCIOSOS DE USO SISTÉMICO	6,27	8,62
N SISTEMA NERVIOSO	11,83	16,78
TOTAL	38,97	57,92

Tramo de 45-54 años

	HOMBRES	MUJERES
S ÓRGANOS DE LOS SENTIDOS	0,84	1,32
D DERMATOLÓGICOS	1,15	1,74
B SANGRE Y ÓRGANOS HEMATOPOYÉTICOS	1,77	2,03
G APARATO GENITO-URINARIO Y HORMONAS SEXUALES	0,44	5,77
J ANTIINFECCIOSOS DE USO SISTÉMICO	2,82	4,06
R SISTEMA RESPIRATORIO	3,23	4,37
M SISTEMA MUSCULOESQUELÉTICO	3,57	6,25
A APARATO DIGESTIVO Y METABOLISMO	5,33	7,05
C APARATO CARDIOVASCULAR	9,29	9,06
N SISTEMA NERVIOSO	8,91	17,84
TOTAL	37,36	59,50

Tramo de 55-64 años

	HOMBRES	MUJERES
D DERMATOLÓGICOS	0,96	1,48
S ÓRGANOS DE LOS SENTIDOS	0,97	1,71
B SANGRE Y ÓRGANOS HEMATOPOYÉTICOS	2,38	1,61
G APARATO GENITO-URINARIO Y HORMONAS SEXUALES	1,13	3,04
J ANTIINFECCIOSOS DE USO SISTÉMICO	2,17	3,02
R SISTEMA RESPIRATORIO	3,84	3,61
M SISTEMA MUSCULOESQUELÉTICO	3,26	6,05
A APARATO DIGESTIVO Y METABOLISMO	5,76	8,55
N SISTEMA NERVIOSO	7,24	15,73
C APARATO CARDIOVASCULAR	11,20	13,71
TOTAL	38,91	58,52

Tramo de 65-74 años

	HOMBRES	MUJERES
D DERMATOLÓGICOS	0,91	1,32
G APARATO GENITO-URINARIO Y HORMONAS SEXUALES	1,69	0,67
S ÓRGANOS DE LOS SENTIDOS	1,31	2,11
J ANTIINFECCIOSOS DE USO SISTÉMICO	1,89	2,18
B SANGRE Y ÓRGANOS HEMATOPOYÉTICOS	2,93	2,35
R SISTEMA RESPIRATORIO	4,84	3,28
M SISTEMA MUSCULOESQUELÉTICO	3,05	5,64
A APARATO DIGESTIVO Y METABOLISMO	6,17	8,93
N SISTEMA NERVIOSO	6,95	14,48
C APARATO CARDIOVASCULAR	11,57	15,64
TOTAL	41,31	56,60

Tramo > = 75 años

	HOMBRES	MUJERES
G APARATO GENITO-URINARIO Y HORMONAS SEXUALES	1,58	0,41
D DERMATOLÓGICOS	0,73	1,39
J ANTIINFECCIOSOS DE USO SISTÉMICO	1,46	1,85
S ÓRGANOS DE LOS SENTIDOS	1,31	2,37
B SANGRE Y ÓRGANOS HEMATOPOYÉTICOS	3,03	4,05
M SISTEMA MUSCULOESQUELÉTICO	2,22	4,92
R SISTEMA RESPIRATORIO	4,57	3,43
A APARATO DIGESTIVO Y METABOLISMO	5,35	9,58
N SISTEMA NERVIOSO	6,60	16,72
C APARATO CARDIOVASCULAR	9,31	17,24
TOTAL	36,17	61,98